

本宮市長定例記者会見



本宮市

本宮市長定例記者会見次第

■日時：令和6年11月27日（水）

午後1時30分～

■場所：本宮市役所3階大会議室

■出席者：市長、副市長、財務部長、

市民部長、産業部長、

建設部長、生涯学習部長、

総務政策部次長兼政策推進課長

（進行：総務政策部秘書広報課長）

1. 開 会

2. 発 表

（1）ハンドボール・リーグH公式戦の誘致について **資料1**

（2）市営体育館空調設備の整備等について **資料2**

（3）令和4年本宮市製造品出荷額について **資料3**

（4）本宮市定住促進関連奨励金の休止及び効果の検証について **資料4**

（5）本宮市ゼロカーボン推進事業の取組み状況について **資料5**

（6）年収103万円の壁の引き上げに伴う市財政への影響について

（7）令和6年第5回本宮市議会定例会提出議案について

資料6-1

資料6-2

資料7（参考）

3. 質疑応答

4. 閉 会



ハンドボールリーグH公式戦の誘致について

本市出身の佐原奈生子選手がキャプテンを務める「北國ハニービー石川」が加盟しているLeagueH（リーグエイチ）の公式戦を誘致し、佐原選手がトップリーグで活躍している姿を身近で見ってもらうことで、競技人口の増加と、競技力の向上に資するとともに、本宮市のPRにつなげていく。

- | | | |
|----------|---|------------------------|
| 1. 日 | 時 | 令和7年1月18日（土）12時00分試合開始 |
| 2. 場 | 所 | 本宮市総合体育館 |
| 3. 主 | 催 | 本宮市 福島県ハンドボール協会 |
| 4. 対戦チーム | | 北國ハニービー石川vsブルーサクヤ鹿児島 |

※詳細については、11月27日18時00分にリーグHの理事会において公表となります。

5. 主なイベント

- 北國ハニービー石川の選手との交流会
 - ・ハンドボール教室による選手と小中学生の交流
 - ・選手サイン会の開催
- 地場製品の販売
- ハーフタイムアトラクションによる本市PR



市営体育館空調設備の整備等について①

本宮市総合体育館空調設備設置について

市の指定避難所となっている本宮市総合体育館の避難所機能の向上を図るため、アリーナ及びホール等に空調設備の整備を行う。

【予算額】

総合体育館空調設計業務委託料：6,500千円

【委託期間】

180日（6ヶ月）

■本宮市総合体育館基本情報

構造：鉄筋コンクリート3階建

空調設備整備面積：3787.00㎡

1F：2367.00㎡ 2F：1420.00㎡





市営体育館空調設備の整備等について②

白沢体育館改修工事について

1. 屋根改修工事（カバー工法）

全体的に既存折板の上に新たに折板を被せる。屋根材の新設と変わらないため、長寿命化と断熱効果が期待できる。

2. 空調設備設置工事

市の指定避難場所となっている白沢体育館の避難所機能の向上を図るため、役員室、研修室、救護室、及び軽運動場に空調設備の整備を行う。

【予算額】白沢体育館改修設計委託料：9,500千円

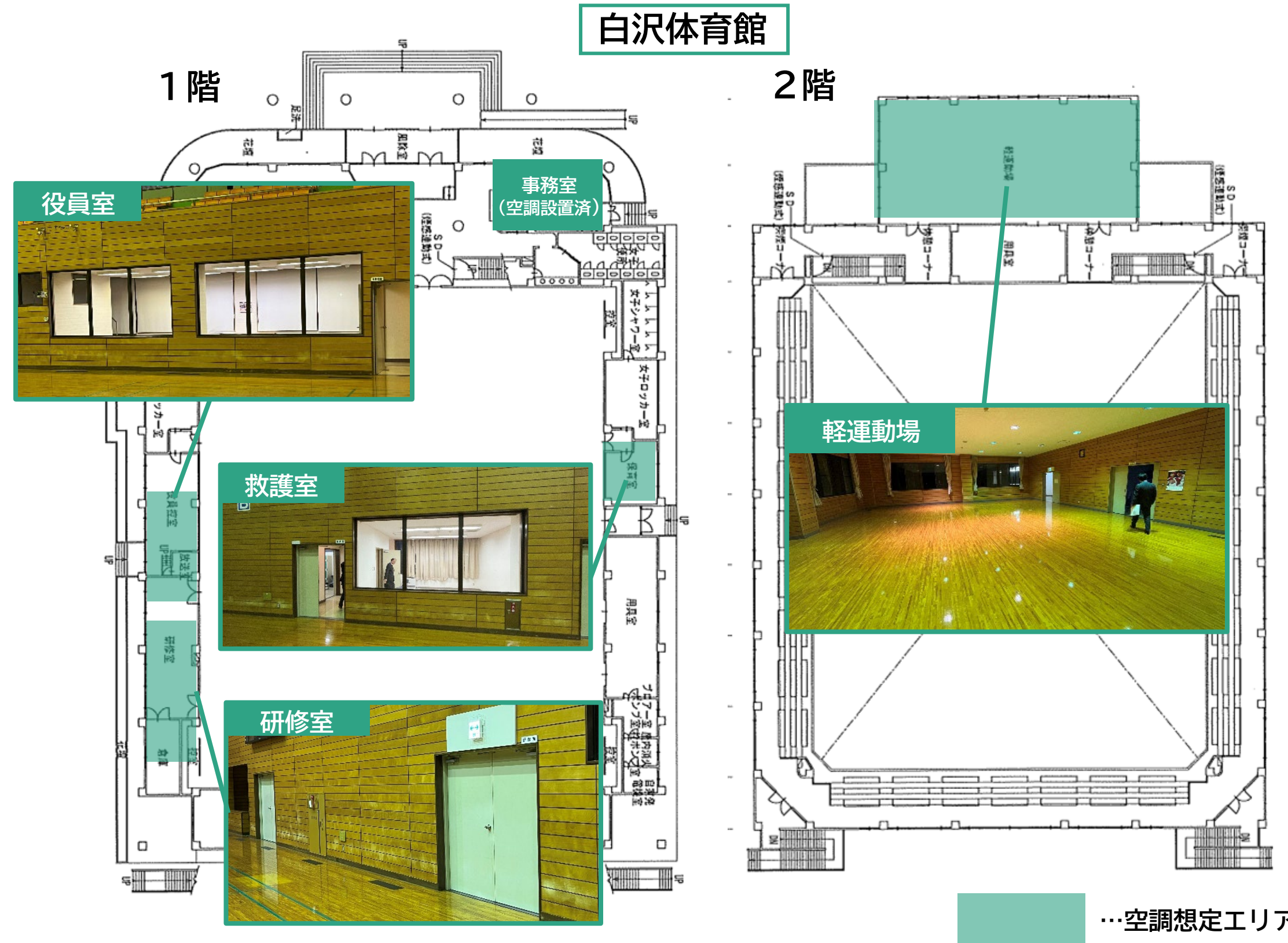
【委託期間】屋根改修：3か月、空調設置：4か月

白沢体育館基本情報

所在：本宮市白岩字堤崎318-1

構造：鉄筋コンクリート2階建 延べ面積：3,865㎡

アリーナ：1613㎡ 観客席600席





本宮市製造品出荷額等について

年度	製造品出荷額等(万円)				
	総額	製造品出荷額	加工賃収入額	前年比(総額)	市町村順位
令和4年	28,422,857	27,163,212	888,479	107.3%	5
令和3年	26,484,540	25,092,476	1,096,694	109.0%	6
令和2年	24,295,392	22,952,221	1,049,702	103.4%	5
令和元年	23,493,747	21,797,557	1,155,327	89.3%	7
平成30年	26,296,084	24,324,408	1,439,717	107.8%	6
平成29年	24,392,935	20,963,229	1,270,656	95.9%	6
平成28年	25,427,500	23,867,647	1,168,171	104.6%	6
平成27年	24,305,708	22,892,043	1,044,032	97.4%	5
平成26年	24,945,512	23,631,345	1,088,459	107.0%	5
平成25年	23,323,818	22,166,752	944,718	120.0%	5
平成24年	19,440,642	17,992,403	933,395	131.7%	6
平成23年	14,764,349	13,189,790	1,332,943	56.6%	8
平成22年	26,067,849	24,440,458	1,390,539	104.4%	4
平成21年	24,965,305	23,780,505	1,095,072	94.2%	4
平成20年	26,496,122	24,677,104	1,636,163	99.1%	7
平成19年	26,746,116	24,429,611	2,277,884		6

令和4年県内順位

1位	いわき市
2位	郡山市
3位	福島市
4位	白河市
5位	本宮市
6位	会津若松市
7位	西郷村
8位	相馬市
9位	二本松市
10位	須賀川市

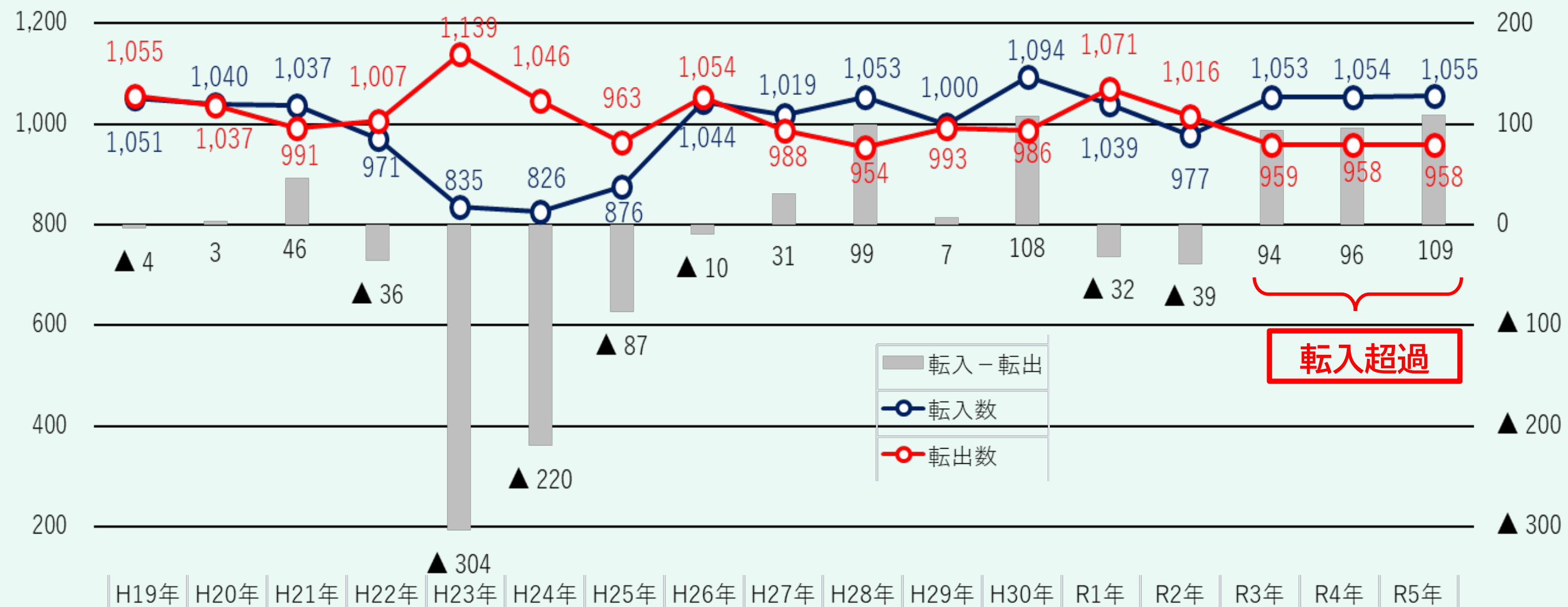
※福島県統計課編「福島県の工業」から作成



本宮市定住促進関連奨励金の休止及び効果の検証について①

1 社会動態の推移

- 社会動態は、東日本大震災のあった平成23年～平成25年を中心に大きくマイナスとなった
- 令和元年、2年もマイナスとなっているが、令和3年以降、5年まで3年連続でプラスを維持している
また、令和6年についても、11月1日時点で59人のプラスとなっている





本宮市定住促進関連奨励金の休止及び効果の検証について②

2

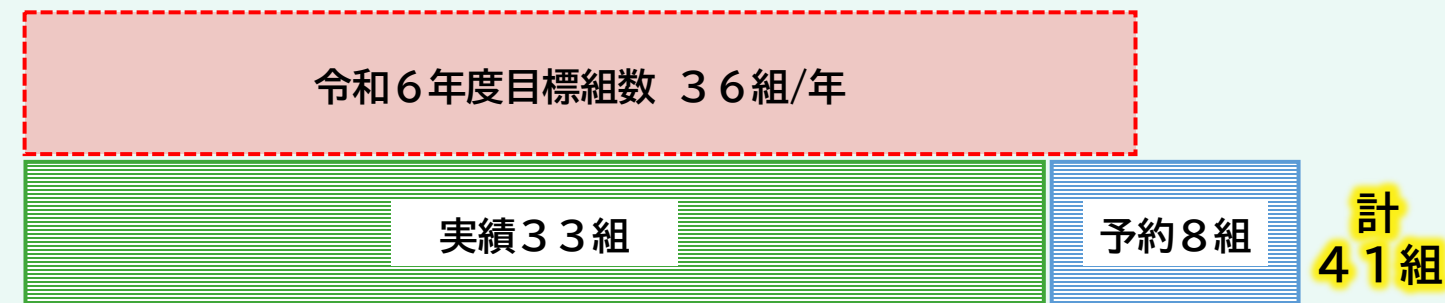
現在と今後の施策展開計画

		～R6年度	R7年度	R8年度～
①移住支援金給付事業	県外からの移住を支援 【国制度】東京圏、単身60万円 2人以上100万円、子供加算100万円 ※その他要件あり 【市独自】県外、2人以上50万円		検証・継続 ※必要に応じて市独自支援改善	検証・継続 ※必要に応じて市独自支援改善
②結婚新生活支援補助金	結婚新生活時の費用を支援 【交付額】最大60万円 【対象経費】住宅取得、賃貸、リフォーム、引越費用等		検証・継続 ※必要に応じて市独自支援改善	検証・継続 ※必要に応じて市独自支援改善
③宅地造成促進事業 (市単独事業)	宅地造成を行った事業者に奨励金を交付 【本宮地区】20万円/区画 (上限：15区画・300万円) 【白沢地区】70万円/区画 (上限：10区画・700万円)		効果検証のため、休止の予定 ※周知期間を考慮し、令和6年12月中に方針を決定	
④多世代同居・近居推進事業 (市単独事業)	新たに多世代(三世代以上)で同居・近居する際に住宅取得または増改築を支援 【基本額】30万円 【加算額】10万円(市内事業者と契約した場合、空き家バンク登録物件を取得した場合)		効果検証のため、休止の予定 ※周知期間を考慮し、令和6年12月中に方針を決定	
⑤シティプロモーション その他	・市の魅力の発信、奨励金制度等のPR ・ウェブ広告の強化 ・移住相談会の強化 ・企業向けPRの強化 ・和暮和暮のPR・利活用 ・関係人口の活用 ・しらさわファンクラブ連携 ・空家バンクのPR・連携 ・住宅情報提供・就職支援の強化 ・その他		検証・継続 ※必要に応じて改善	検証・継続 ※必要に応じて改善

本宮市定住促進関連奨励金の休止及び効果の検証について③

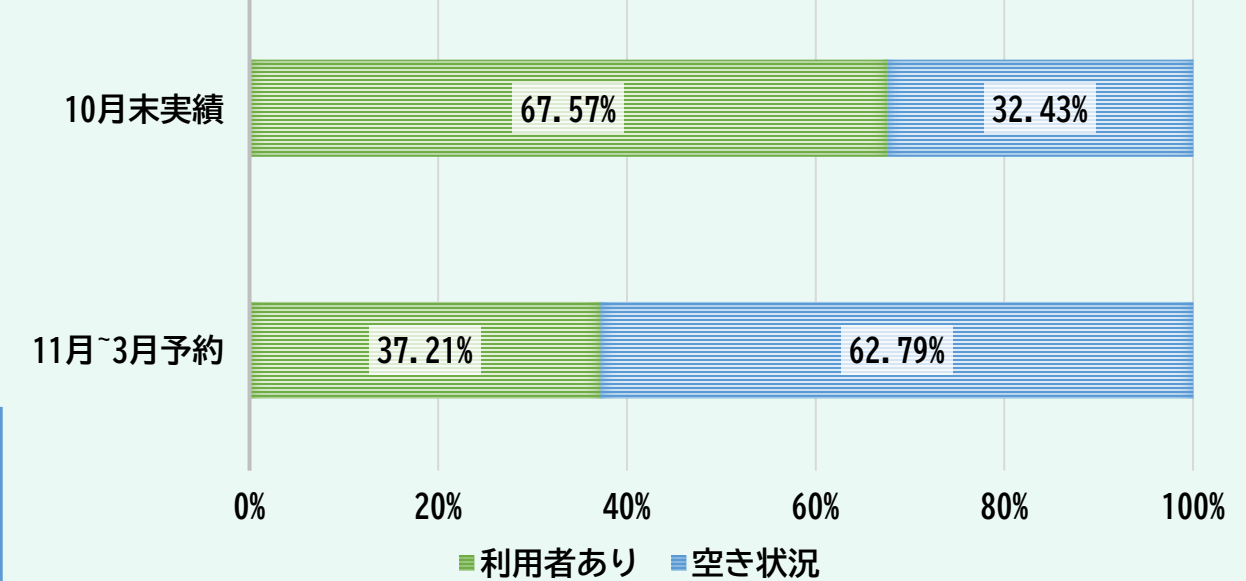
3 本宮市ふるさと暮らし体験住宅「和暮和暮（わくわく）」の利用状況について（令和6年10月末日現在）

(1) 令和6年度 年間利用目標の達成状況
月平均3組＝年間36組 < 実績+予約組数＝41組

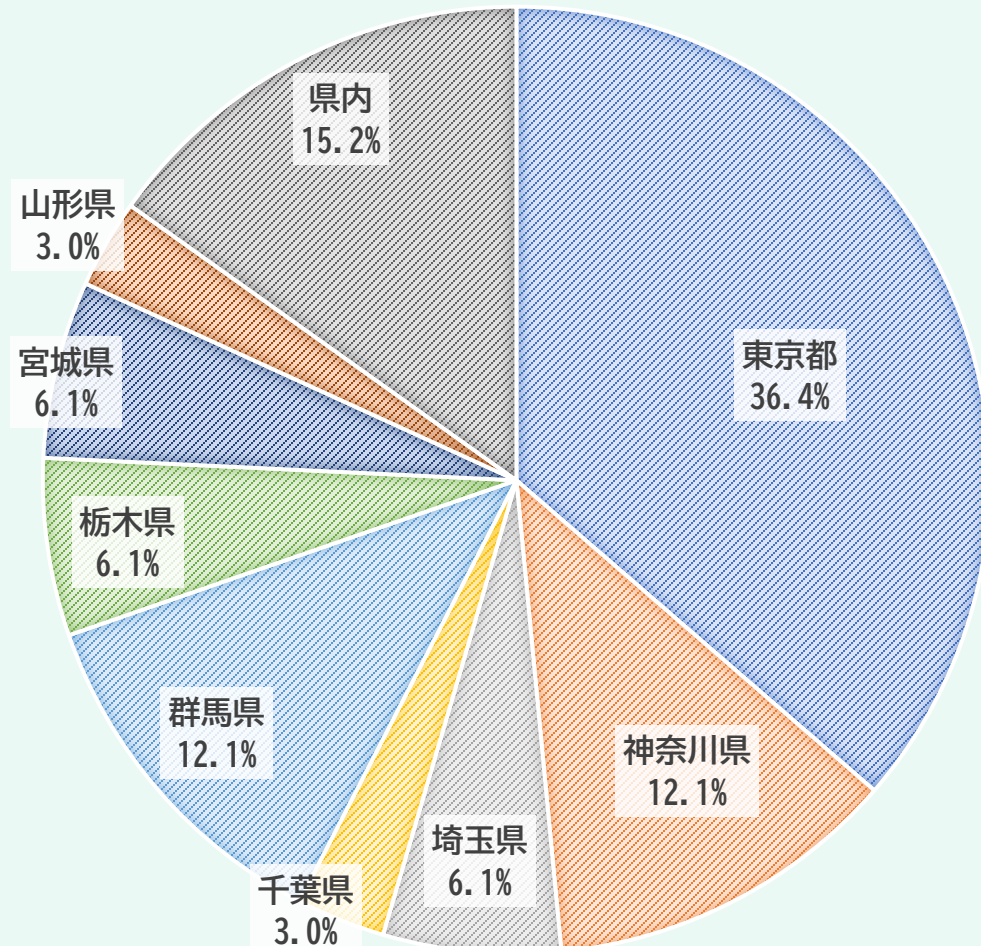


(2) 稼働率（利用実績・予約状況）

※水路工事等、メンテナンスに伴う受付停止期間を除く、平日を含む



(3) 利用者(代表者)の居住地



土日祝日のいずれかにかかる
利用率 92%



▲移住相談会での相談対応の様子



▲パンフレット等を活用して、施策と合わせてPR





本宮市定住促進関連奨励金の休止及び効果の検証について④

4 各種奨励金等の交付実績

※令和6年度の件数は、9月末日現在 ※単位は千円

【① 移住支援金給付事業（市独自）】

No.	世帯員数（うち子の数）	従前居住地	年度
1	3人（1人）	神奈川県	R5
2	4人（2人）	神奈川県	R5
3	2人	宮城県	R5
4	2人	京都府	R5
5	2人（1人）	岩手県	R5
6	2人	大阪府	R5
7	4人（2人）	宮城県	R6
8	2人	千葉県	R6
9	2人	青森県	R6
10	2人	愛知県	R6
11	2人（1人）	埼玉県	R6
計	27人（7人）		

交付金額計 6,600千円

【① 移住支援金給付事業（国制度）】

No.	世帯員数（うち子の数）	従前居住地	年度
1	4人（2人）	東京都	R3
2	1人（0人）	東京都	R3
3	5人（3人）	東京都	R4
4	4人（2人）	東京都	R5
5	3人（1人）	埼玉県	R5
6	5人（3人）	東京都	R6
計	22人（11人）		

交付金額計 5,500千円

【② 結婚新生活支援補助金】

年度	件数	交付額
R01	5	1,494
R02	7	1,960
R03	9	2,495
R04	16	4,281
R05	34	11,443
R06	3	1,358
計	74	23,031

【③ 宅地造成奨励金交付実績】令和7年度休止予定

年度	件数	面積	開発区画	対象区画	交付額
26	1	917.15	3	3	600
27	4	10,388.99	40	36	7,200
28	4	5,249.02	19	19	3,800
29	5	6,331.91	27	26	5,200
30	9	12,968.77	55	55	11,000
R1	13	23,426.46	100	95	19,000
R2	8	29,963.98	111	74	14,800
R3	12	16,199.65	66	66	17,700
R4	9	13,256.72	57	55	11,000
R5	12	20,567.42	91	82	16,400
R6	6	10,391.84	46	46	9,200
合計	83	149,661.91	615	557	115,900

【④ 多世代同居・近居推進事業】令和7年度休止予定

年度	交付件数	うち加算件数	交付額(千円)	備考
令和2年度	25	6	8,100	
令和3年度	46	21	15,900	
令和4年度	53	21	18,000	
令和5年度	24	5	7,700	
令和6年度	14	2	4,400	9月末日現在
計	162	55	54,100	

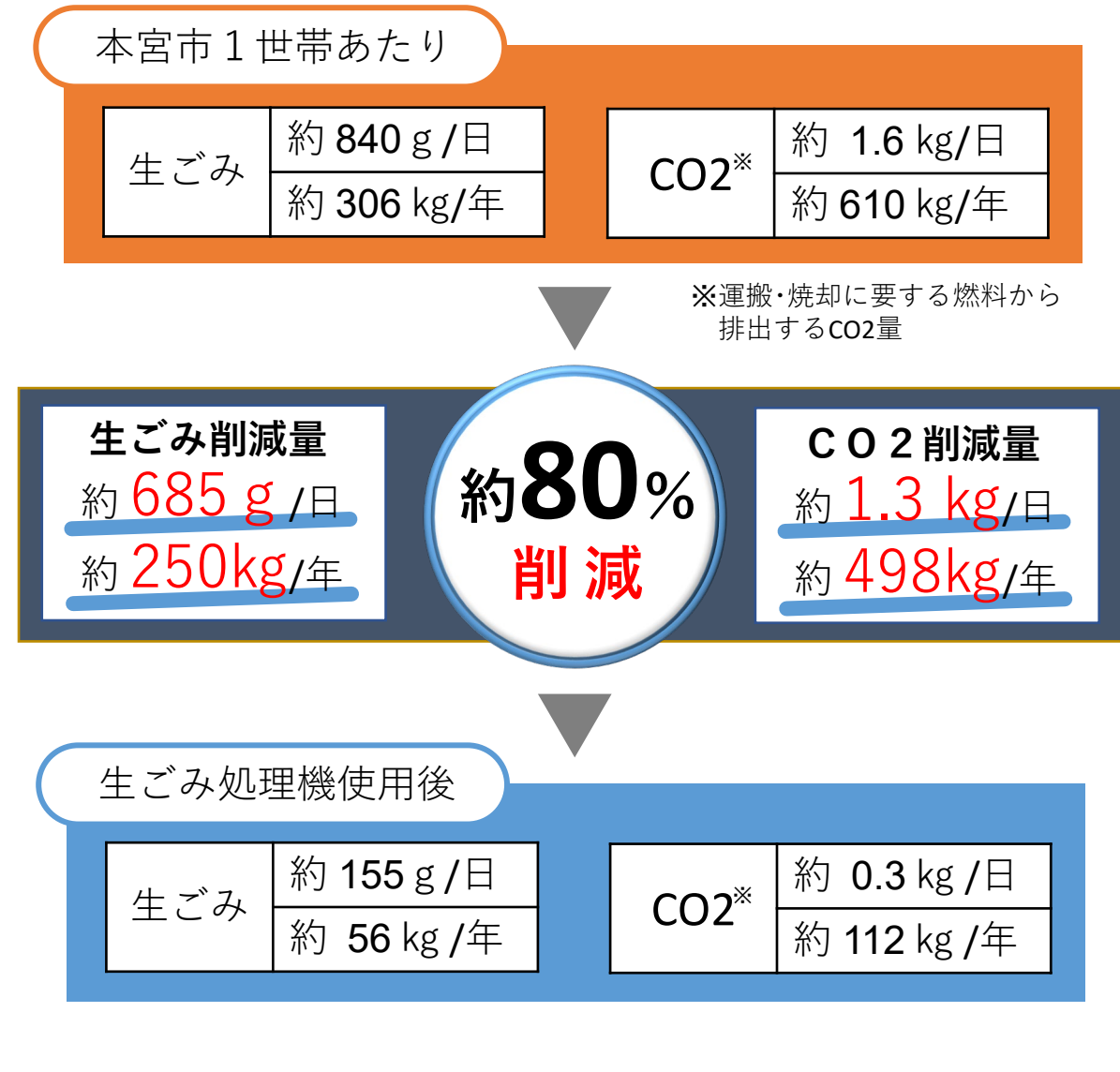


本宮市ゼロカーボン推進事業の取組み状況について

家庭用生ごみ処理機購入費補助金のCO2削減効果と申請状況



◎ 1世帯あたり年間約 250kg 生ごみ削減効果！



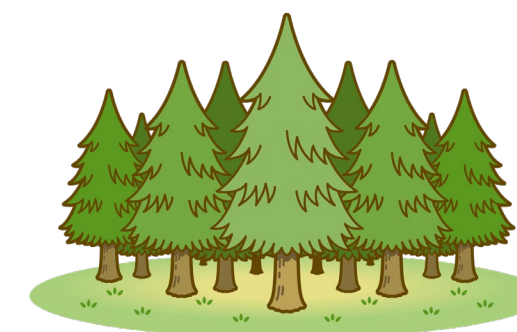
[参考]
 ・生ごみ1㍓の運搬・焼却に要する燃料から排出するCO2量
 = 運搬15.9kg+焼却1979kg=1994.9kg (2011.NPO法人生ごみリサイクル全国ネットワークより)
 ・ごみ排出量を1人904g/日として試算(令和5年度実績値より)
 ・生ごみ比率35%として計算(R6福島県「燃えるごみ組成分析調査」より)
 ・1世帯あたり2.658人として計算(R6.10月、人口29,811人、世帯数11,213世帯)

補助金の概要

種類	補助率	補助金上限額	その他
電気式生ごみ処理機	2/3	40,000円	1世帯につき1台まで

申請状況と生ごみ・CO2の削減量

対象年度	交付台数	累計	生ごみの削減量(年間)	CO2削減量(年間)
令和4年度	25台	25台	6,250kg	12,468kg
令和5年度	39台	64台	16,000kg	31,918kg
令和6年度(11月15日現在)	30台	94台	23,500kg	46,880kg
これまでの削減実績(累計)			45,750kg	91,266kg



杉の木、約6,300本分のCO2排出量削減効果!!

※導入された生ごみ処理機により生ごみがすべて処理されたとする試算です。
 ※計算結果は、一部を概算値としているため誤差があります。



令和6年度本宮市一般会計補正予算（第5号）主な経費

分野	内 容	補正額(千円)
子育て・教育	白沢保育所空調機更新工事	6,992
	幼稚園管理運営事業(ICTシステム導入経費等)	1,198
	結婚新生活支援補助金	8,939
	歴史民俗資料館分館等解体工事	17,398
	スポーツ行事開催事業(ハンドボールリーグゲーム開催負担金等)	5,397
	総合体育館空調設計業務委託	6,500
	白沢体育館改修設計業務委託	9,500
	健康・医療・福祉	子宮頸がん予防ワクチン接種委託料
経済・産業・仕事	林道維持管理事業	8,526
	農業用道水路整備事業	3,915
	安達疏水土地改良区運営対策補助金	2,610
生活環境・都市基盤	総合体育館空調設計業務委託(再掲)	6,500
	生ごみ処理機購入費補助金	585
	浄化槽維持管理費補助金	1,050
	浄化槽設置整備事業補助金	8,768
	本宮市宅地造成奨励金	14,600
市民・行政活動	もとみや移住支援金給付事業補助金	6,500
	多世代ファミリーなかよし奨励金	3,900

