



# 広報もとみや 号外

平成26年  
2月12日発行  
本宮市  
秘書広報課  
☎33-1111

No.39

「市からのお願い」広報もとみや号外は、地震災害、放射能問題など市民の皆さんに広く周知するものについてお知らせしています。回覧される場合は、なるべく早く次の方に回覧していただきますようお願いいたします。

## 進む！住宅除染

# 高木・仁井田・関下地区で実施中

### ■現在の状況は

住宅除染は、本宮市除染実施計画に基づいて進めています。  
高木井戸上地区の住宅除染はほぼ完了し、現在は井戸上地区以外の高木・仁井田・関下地区の住宅除染を進めています。

また、高木・関下地区の仮置き場の造成を進めており、準備が整い次第、搬入を開始します。仁井田・稲沢・松沢・岩根入矢沢地区の仮置き場は、造成にむけ設計を行っています。

### ■住宅除染説明会を開催

市では白岩・稲沢・松沢地区の住宅除染作業を発注し、同地区で1月20日から29日まで、住宅除染の説明会を行政区ご



(上) 造成が進む関下地区の仮置き場  
(下) 住宅除染説明会の様子

とに開催しました。

説明会では、住宅除染の内容や作業の流れなどを確認していただきました。

### ■これからの除染作業

糠沢、荒井、本宮、青田、岩根地区については、平成26年度に作業を発注する予定です。

市では、除染作業により発生した土砂などを一時的に保管するため、仮置き場の整備や場所の選定を進めています。仮置き場は、住宅除染を効率的に進めるうえで必要不可欠なものです。設置についての地域の皆さんのご理解とご協力をお願いいたします。

### ■住宅除染の準備を

これから住宅除染が始まる地区では、敷地内の作業に支障となるものの片づけをお願いします。除染作業を加速し、早期完了するため、皆さんのご協力をお願いします。

### ◆問い合わせ先

放射能除染・

モニタリングセンター

☎63-2682

## 「本宮市復興の集い2014」開催



3月9日サンライズもとみやで歌とトークショーを開く 中島啓江さん

3月9日(日)と11日(火)の2日間にわたり、「本宮市復興の集い2014」が開催されます。

3月9日にはサンライズもとみやで本宮市、埼玉県上尾市および全国へそのまち協議会加盟市町村のキャラクター紹介や物産展示販売を行うほか、テレビやラジオでおなじみの歌手中島啓江さんの歌とトークショーが予定されています。また、同日、中央公民館では、地元の食材を使った料理による食の交流事業なども行われます。

さらに3月11日にはサンライズもとみやで、震災を風化させないために復興記念式典が開催されます。

詳しくは、2月中旬に配布を予定しているチラシでお知らせしますので、多くの皆さんのご参加をお待ちしています。

### ◆問い合わせ先

政策推進課

☎33-1111 (内線214)

■3カ月ごとの平均値（表1）

平成 25 年度	平成 24 年度		平成 23 年度	
	9月～11月	6月～8月	12月～2月	9月～11月
0・16	0・19	0・20	0・23	0・34

（単位：ミリシーベルト）

▼これまでの結果について  
ガラスバッジによる線量の測定を行った平成23年9月から平成25年11月までの3カ月ごとの平均値の比較（表1、グラフ1）と、25年度1回目（6月・8月）と2回目（9・11月）の測定値の分布（グラフ2）は次のようになりました。

▼9月～11月測定結果について  
ガラスバッジ回収人数は4054人で、最小値は検出限界値未満、最大値は0・79ミリシーベルト、全体の平均値は0・16ミリシーベルト／3カ月でした。

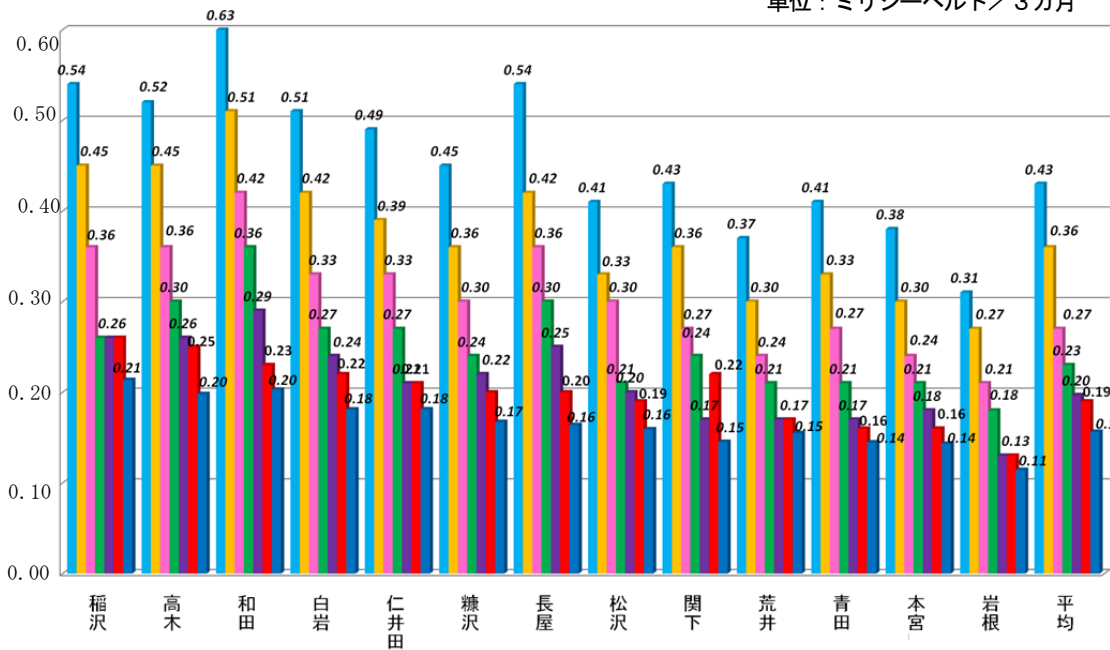
平成25年6月から、中学生以下の子どもと妊婦の皆さんにガラスバッジを着用していただき、積算線量を測定しました。2回目（9月・10月・11月）の測定結果がまとまりましたのでお知らせします。

中学生以下の子どもと妊婦の皆さんのガラスバッジによる外部被ばく検査結果

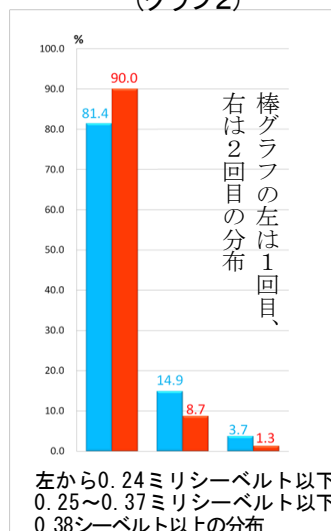


地域別ガラスバッジ測定値(3カ月平均)の推移グラフ（グラフ1）

単位：ミリシーベルト／3カ月



■25年度1回目と2回目の測定値の分布（グラフ2）



【棒グラフの説明】左から、平成23年9～11月、平成23年12～翌年2月、平成24年6～8月、平成24年9～11月、平成24年12～翌年2月、平成25年6～8月、平成25年9～11月の順の3カ月平均の測定値



野口先生のアドバイス！

これまでの結果について、本宮市放射線健康リスク管理アドバイザー野口邦和先生より次のとおりアドバイスをいただきました。

3カ月間の平均線量が、開始当時（平成23年9～11月）の0・42ミリシーベルトから事故後の時間経過とともに着実に減り、0・16ミリシーベルトになりました。また3カ月間の線量が検出限界以下（0・24ミリシーベルト）である者の占める割合が90%を超える割合になりました。これは90%を超える方々の年間線量が1ミリシーベルトを下回っていることを意味します。

わずかながら一部に線量の高い方がおりましたが、調査した結果ガラスバッジを携帯していないなどの理由で、正しい測定結果が得られていない状況が見受けられました。ガラスバッジによる正しい外部被ばく線量の測定のためには、外出時には携帯するようにし、自宅では使用者が普段過ごす部屋に置いておくなどの方法で使用する事が重要です。学校および家庭内でも適正な装着ができるよう注意していただきたいと思えます。

◆問い合わせ先

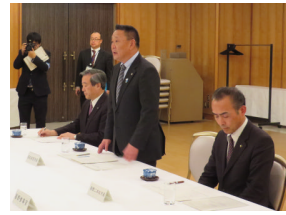
ご不明な点、ご不安なことなどございましたらお気軽にご相談ください。

保健課（えぽか内）健康増進係

☎63-27780

**除染加速化**

**根本復興大臣と意見交換**



1月20日に郡山市で、安達地方3市村長が、除染を含めた復興のさらなる加速化を目的とし、根本復興大臣との意見交換会が開催されました。

高松市長は「除染のスピードアップを図るため、効果的な除染方法の調査研究」、「個人住宅除染に対する国費措置」、「中間貯蔵施設の早期整備」、「仮設住宅で生活する高齢者に対する介護施設等の早期整備」など、本宮市が直面する喫緊の課題と現状について、根本大臣に対して説明と要望を行い意見を交わした。

根本大臣は、除染のさらなる加速化を図るため、関係市町村、復興庁および環境省の三者で勉強会を早期に開催し、効果的な除染方法や課題を検討する機会を設ける考えを示しました。

**◆問い合わせ先**

秘書 広報課

☎ 33-11111 (内線222)

**大豆の作付け**



**計画をぜひ守るべく**

平成26年度に市内で大豆を作付けされる方に、放射性物質の吸収抑制対策として硫酸カリの配布を予定しています。

このため市内の全生産量を把握する必要がありますので、大豆の作付けを計画されている方は、担当係までお申し出ください。

**▼対象**

「出荷」と「自家消費」の区別に関係なく、全ての大豆が対象となります。

**▼硫酸カリの配布**

硫酸カリの配布数量は、「作付面積」により決定します。

**▼連絡いただく内容**

生産者名/住所/電話番号/作付面積/播種<sup>はしゆ</sup>予定時期をご連絡ください。

▼期限 2月28日(金)まで

**◆問い合わせ先**

産業部 農政課 農政係

☎ 33-11111 (内線157)

白沢総合支所 産業建設課

農産係

☎ 44-21115 (直通)

**農産物のモニタリング状況について**

1月に測定した自家用農産物の測定結果は左表のとおりです。自家用農産物は測定してから、食べられるかどうか判断することをお勧めします。

**■市内自家用農産物の持込み上位25品目【平成26年1月分】**

No.	品名	件数	検出されたものの内訳(単位:ベクレル)			100ベクレル以上の検出数
			検出数	最小値	最大値	
1	干し柿	9	5	11.81	36.41	0
2	大豆(青豆)	6	3	15.41	45.20	0
3	大豆(白豆)	3	2	19.24	23.04	0
4	大豆	2	2	12.17	54.52	0
5	白菜	2	0	検出せず	検出せず	0
6	芋がら	1	1	25.94	25.94	0
7	春菊	1	1	27.98	27.98	0
8	ユズ	1	1	25.12	25.12	0
9	青菜	1	0	検出せず	検出せず	0
10	小豆	1	0	検出せず	検出せず	0
11	梅干	1	0	検出せず	検出せず	0
12	キャベツ	1	0	検出せず	検出せず	0
13	ゴボウ	1	0	検出せず	検出せず	0
14	小松菜	1	0	検出せず	検出せず	0
15	ジャガイモ	1	0	検出せず	検出せず	0
16	大根	1	0	検出せず	検出せず	0
17	大豆(黒豆)	1	0	検出せず	検出せず	0
18	ナノハナ	1	0	検出せず	検出せず	0
19	ネギ	1	0	検出せず	検出せず	0
20	ハト麦	1	0	検出せず	検出せず	0
21	パンダ豆	1	0	検出せず	検出せず	0
22	ふきのとう	1	0	検出せず	検出せず	0
23	ブロッコリー	1	0	検出せず	検出せず	0
24	干し大根	1	0	検出せず	検出せず	0
25	リンゴ	1	0	検出せず	検出せず	0

**◆検査のお申し込み先・問い合わせ先**

放射能除染・モニタリングセンター

☎ 63-2682



## 農業施策の目玉に関する

### 説明会を開催します

平成26年度から国の農業政策が大きく転換します。  
このことについて広く農業者へ知っていただくことを目的に東北農政局福島地域センターから職員を招いて説明会を開催します。  
新聞など報道の疑問点を国の機関へ直接質問をする良い機会ですので、お誘いあわせて参加してください。

#### ◆開催日時・会場

【本宮地区】  
日時：平成26年2月24日（月）  
午後6時30分～

場所：サンライズもとみや 大ホール

#### 【白沢地区】

日時：平成26年2月25日（火）  
午後6時30分～

場所：白沢公民館 大ホール

#### ◆内容（予定）

- ① 農業施策見直しの概要
- ② 農地中間管理機構の概要
- ③ 新たな経営所得安定対策の概要
- ④ 水田フル活用と米政策の見直し
- ⑤ 日本型直接支払制度の概要

#### ◆問い合わせ先

産業部 農政課 農政係  
☎ 33-11111（内線157）  
白沢総合支所 産業建設課  
☎ 44-21115

## 被災時の納税地が福島県内の

### 次の地域内にあつた方の税務手続のお知らせ

【地域】 田村市、南相馬市、川俣町、広野町、楢葉町、富岡町、川内村、大熊町、双葉町、浪江町、葛尾村、飯館村

東日本大震災が発生した平成23年3月11日以後に到来する申告・納付等の期限を延長していましたが、平成26年1月31日付国税庁告示により、前記地域に係る延長措置は終了することとなりました。

#### ◆すべての国税の申告・納付等については、平成27年3月31日（火）までに手続をお願いします。

※平成23年3月11日以後に期限が到来するすべての税目に係る申告・納付等の手続が対象となります。例えば、申告所得税の場合、平成22年分以降の申告等が対象となります。

◆まずは前記地域を所轄する税務署または最寄りの税務署まで電話等によりご連絡ください。  
※お電話は、自動音声案内

に従って「0」番（電話相談センター）を選択してください。

#### 【所轄する税務署】

▼川俣町 福島税務署  
☎ 024(534)3121

▼田村市 郡山税務署  
☎ 024(932)2041

▼南相馬市、広野町、楢葉町、富岡町、川内村、大熊町、双葉町、浪江町、葛尾村、飯館村 相馬税務署  
☎ 0244(36)3111

#### ◆問い合わせ先・最寄りの税務署

二本松税務署  
☎ 22-11192

## 水道水のモニタリング検査結果について

市の水道水については、週3回（月、火、金）検査を行っており、放射性物質は検出されていませんので安心してご利用ください。

#### ◆問い合わせ先

上下水道課  
☎ 33-1111（内線119）

## 井戸水のモニタリング検査結果について

飲用の井戸水の測定依頼があつた場合は、専門機関へ依頼し、測定を実施していますが、現在まで放射性物質は検出されていません。  
なお、検査にかかる費用は無料となっています。

#### ◆問い合わせ先

放射能除染・モニタリングセンター  
☎ 63-2682